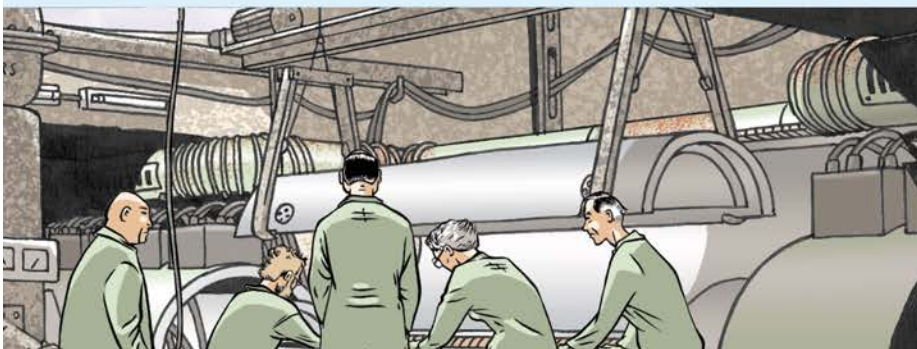
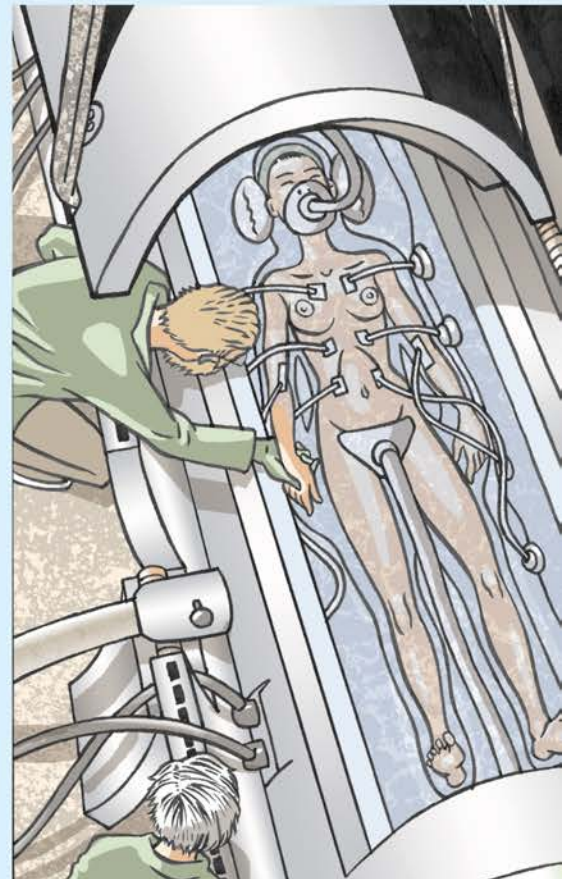
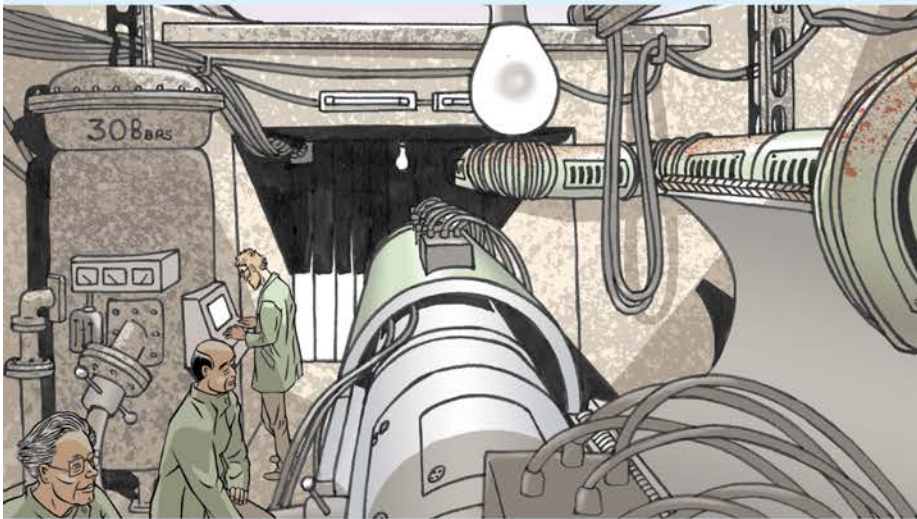


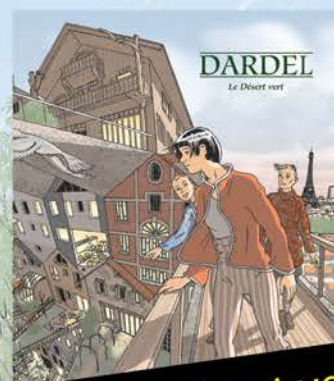
# Jean-Yves Dardel

en dédicace des  
deux ouvrages

le 6 mars 2023  
à partir de 12h30  
Hall Bérégovoy  
Mezzanine Médiathèque



«L'impossible machine»



«Le désert vert»

## Dessinateur

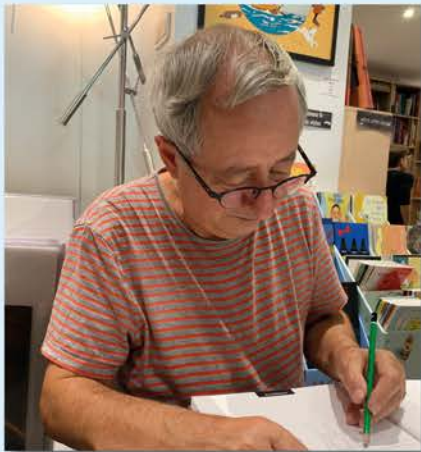


Photo © Jean-Yves Dardel

La bande dessinée est une de mes grandes passions. Au point que je décide en 1989 de travailler à temps partiel pour m'y consacrer (une décision assez rare quand on sort d'HEC !).

Depuis, mis à part quelques parenthèses, j'ai toujours travaillé à mi-temps ou à trois cinquièmes, amoureusement et généreusement appuyé par ma femme, qui a vu son mari renoncer à une carrière prometteuse pour se consacrer à son hobby.

C'est ce qui m'a permis d'écrire et dessiner autant que je le voulais. Et de progresser.

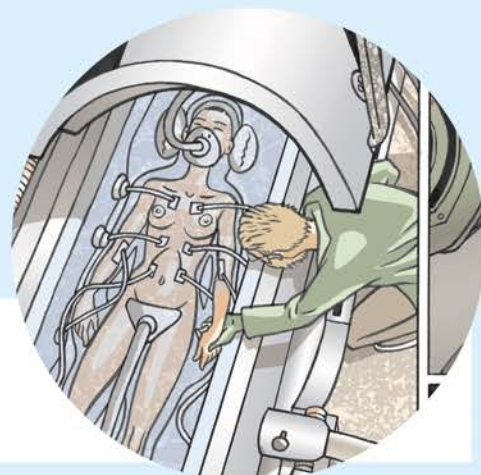
Car je suis largement autodidacte en matière de dessin. La seule formation que j'ai suivie sont des cours hebdomadaires d'initiation pendant deux ans, lorsque j'étais au collège du Luc-en-Provence. C'est peu, mais ça m'a donné les bases essentielles de perspective, d'anatomie et de lumière. Elles ont été progressivement complétées par les conseils d'amis et de collègues (je travaillais dans la pub, où on rencontre de nombreux graphistes et illustrateurs). Le reste, c'est de l'observation et des années de pratique.

Mon entrée dans le cercle des auteurs de bande dessinée s'est fait le jour où Michel Jans, fondateur des éditions Mosquito, m'a dit sur le stand des éditions à Angoulême :

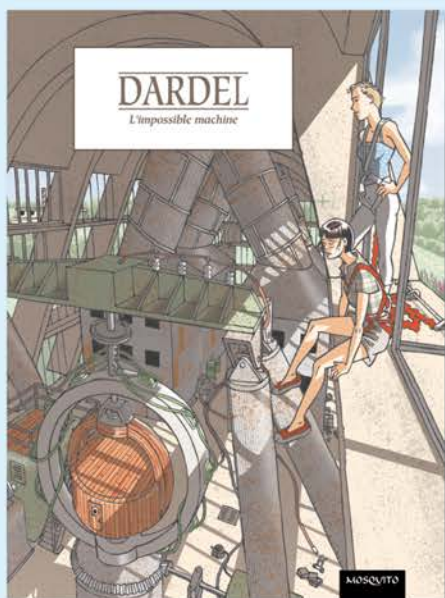
« Si vous la terminez, je l'édite ! ».

Je l'ai évidemment terminée ! c'est ainsi qu'est parue « L'impossible machine », la première de mes BD.





## L'impossible machine



La machine à remonter dans le temps a-t-elle existé ?

Des aventures bien étranges d'une jeune Parisienne craquante et naïve : grâce à une énorme machine, elle a voyagé dans le passé.

Réalité ou manipulation ? Dardel joue pour notre plus grand plaisir en virtuose de cette ambiguïté.

A travers sept récits, Line raconte à son amie Agnès son étrange aventure : elle a voyagé dans le temps.

Mais elle n'en est plus très sûre...

Manipulée par des scientifiques, elle débarque un jour dans un complexe scientifique qui semble abandonné. Un groupe de savants occupe secrètement la base pour remettre en état une machine colossale.

Après avoir assisté à une démonstration, Line comprend pourquoi on l'a faite venir : elle doit voyager dans le temps !

Elle débute les expériences, repart dans le passé, y rencontre les mêmes savants, plus jeunes de 40 ans qui venaient de mettre la machine au point. Tous ces voyages l'épuisent.

Mais très vite, les doutes s'accroissent : elle pense qu'elle a été droguée, manipulée pour accrédi-ter les thèses des scientifiques.

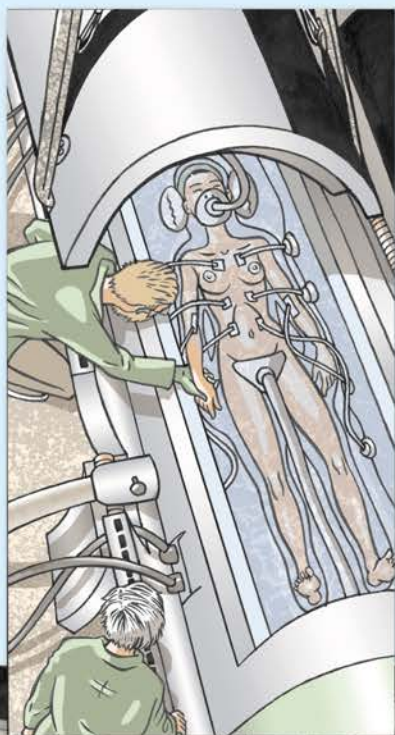
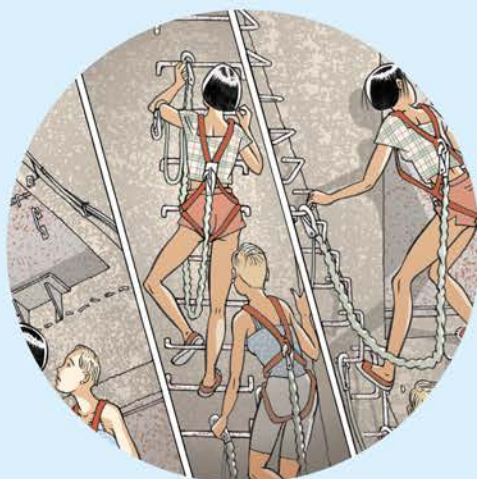
Mais tout cela serait trop simple...





Jean-Yves Dardel

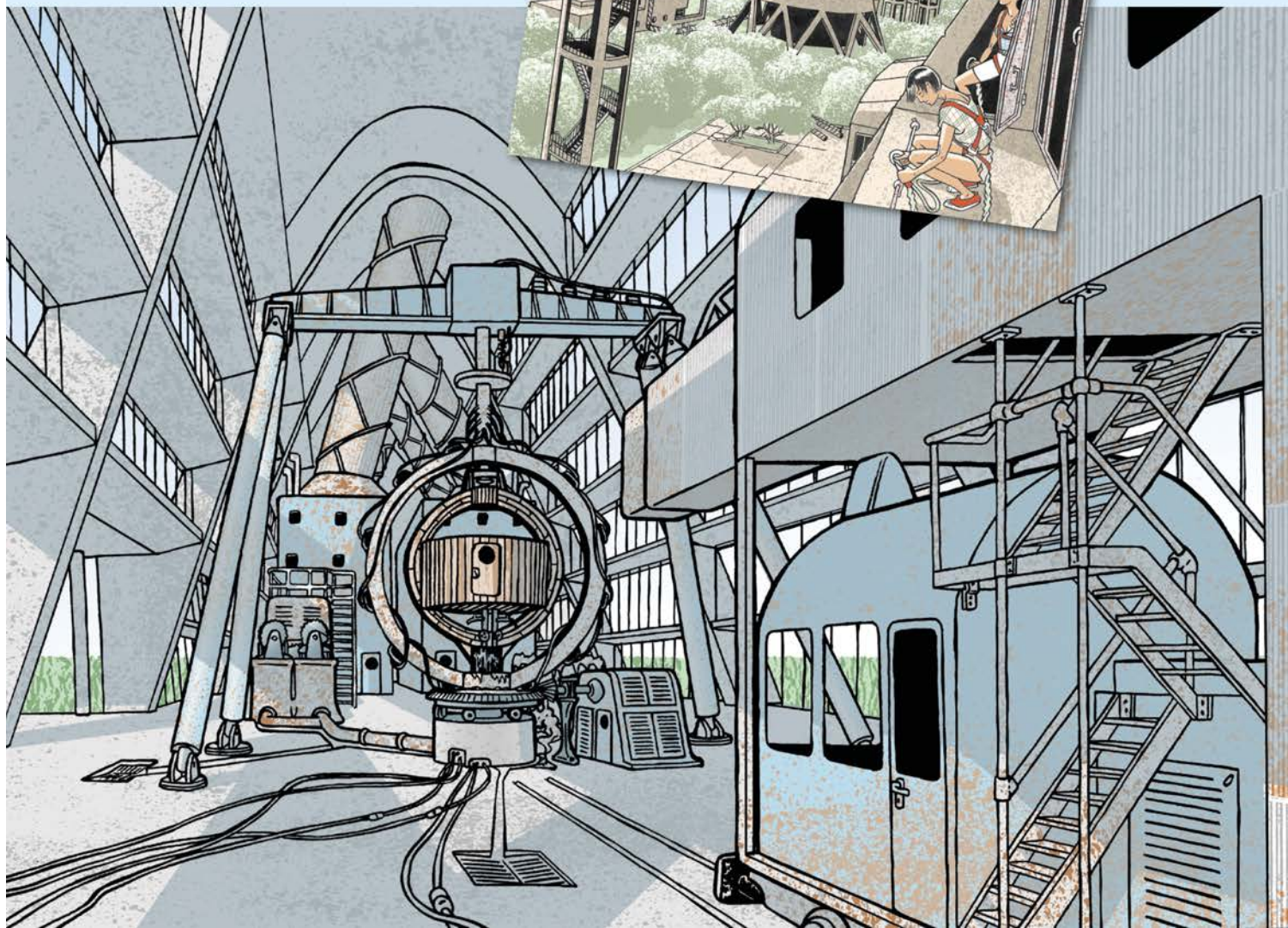
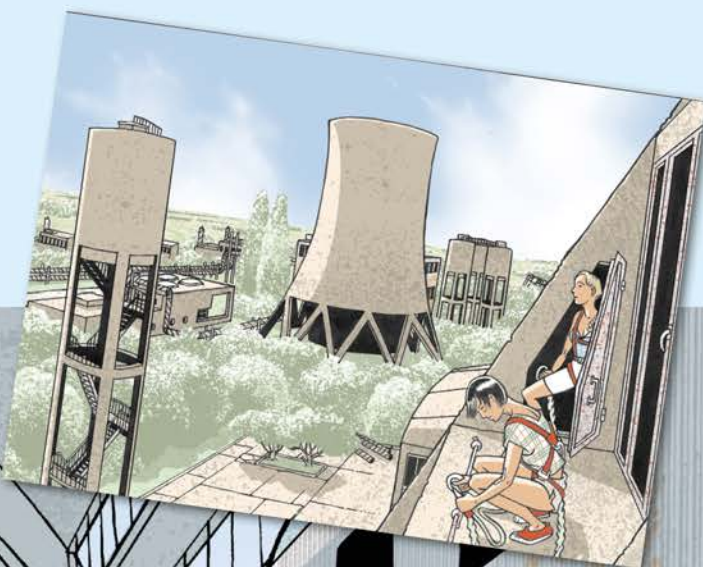
«L'impossible machine»





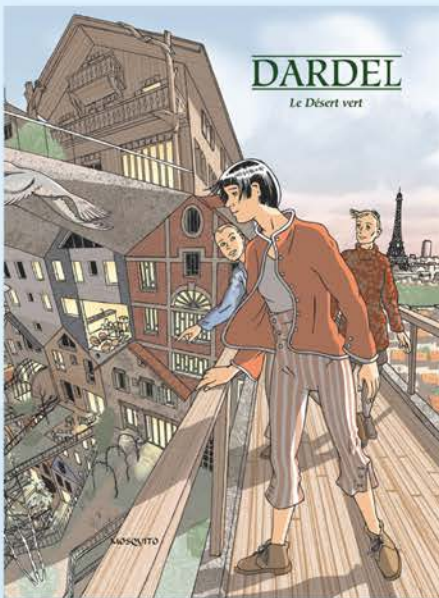
Jean-Yves  
Dardel

«L'impossible machine»





## Le désert vert



Voyager vers le futur permet de se rencontrer soi-même à des âges différents.

Mais est-ce une bonne expérience ?

La voyageuse de L'Impossible machine part dans un futur proche en tandem avec une elle-même de 23 ans son aînée.

Lors de ce voyage, elle va rencontrer le créateur du désert vert, l'homme qui a l'ambition de transformer les zones les plus arides en forêt et observer au passage la réalisation de quelques utopies écologiques.

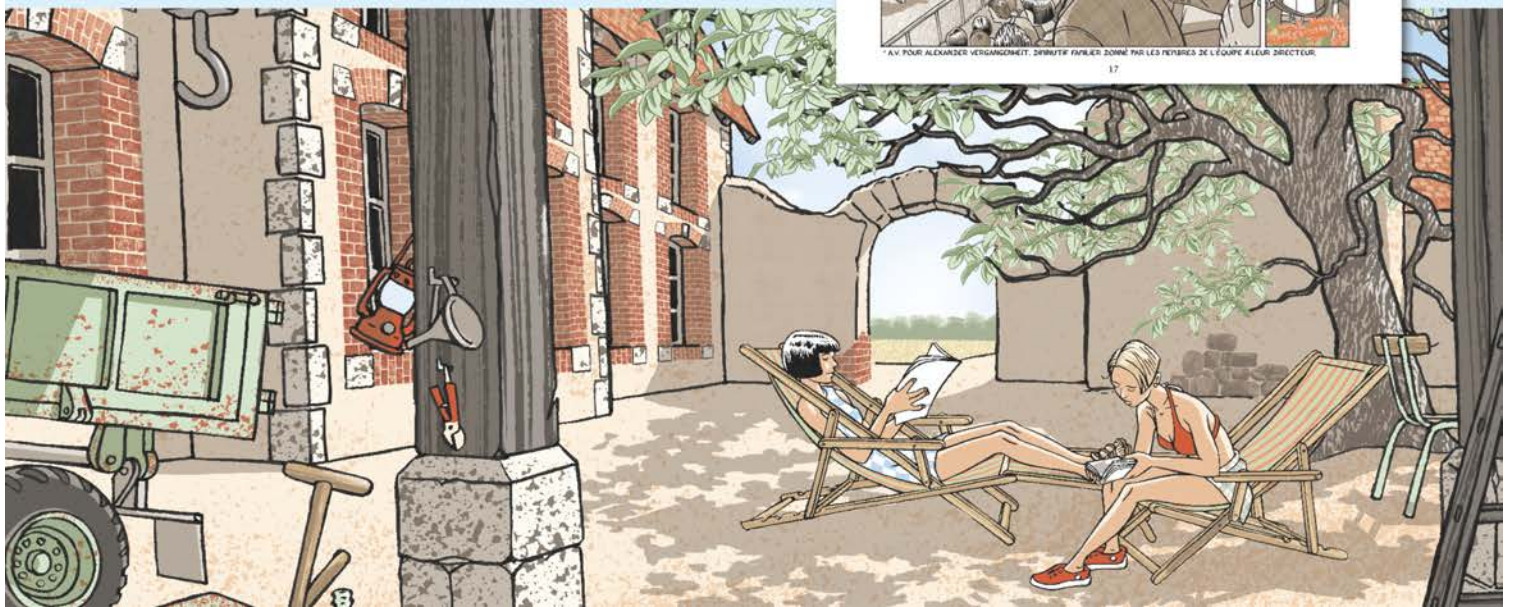
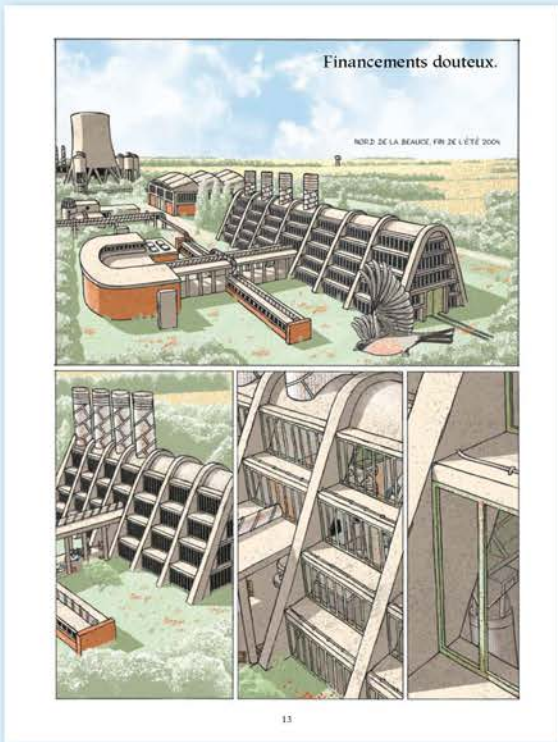
Mais elle va aussi réaliser à quel point le voyage dans le temps peut être éprouvant, même après son retour dans le présent.





Jean-Yves  
Dardel

**«Le désert vert»**



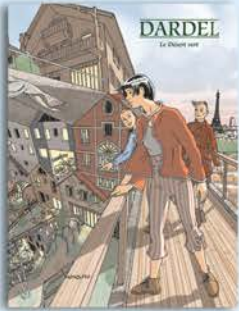


Jean-Yves  
Dardel

«Le désert vert»







Jean-Yves  
Dardel

«Le désert vert»

Car vous savez le jour et l'heure.

